

Διαδικτυακή Επιμορφωτική Συνάντηση Αγωγής Υγείας
Διεύθυνση ΠΕ Πειραιά
Δευτέρα 12/10/2020

ΔΙΑΧΕΙΡΙΣΗ COVID-19 ΣΤΙΣ ΣΧΟΛΙΚΕΣ ΜΟΝΑΔΕΣ: ΠΡΟΒΛΗΜΑΤΑ ΚΑΙ ΠΡΟΟΠΤΙΚΕΣ

Βάνα Παπαευαγγέλου

Καθηγήτρια Παιδιατρικής Λοιμωξιολογίας ΕΚΠΑ

Γ' Παιδιατρική Κλινική ΠΓΝ ΑΤΤΙΚΟΝ



Δήλωση σύγκρουσης συμφερόντων

- Μέλος της Εθνικής Επιτροπής Εμβολιασμών
- Μέλος της Αντιμετώπισης Εκτάκτων Συμβάντων Δημόσιας Υγείας από

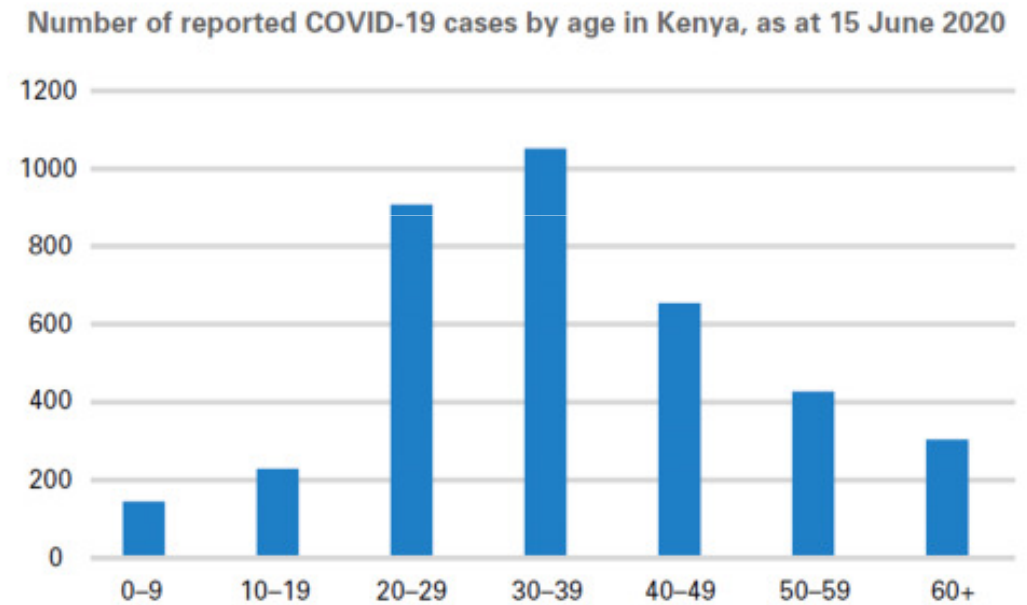
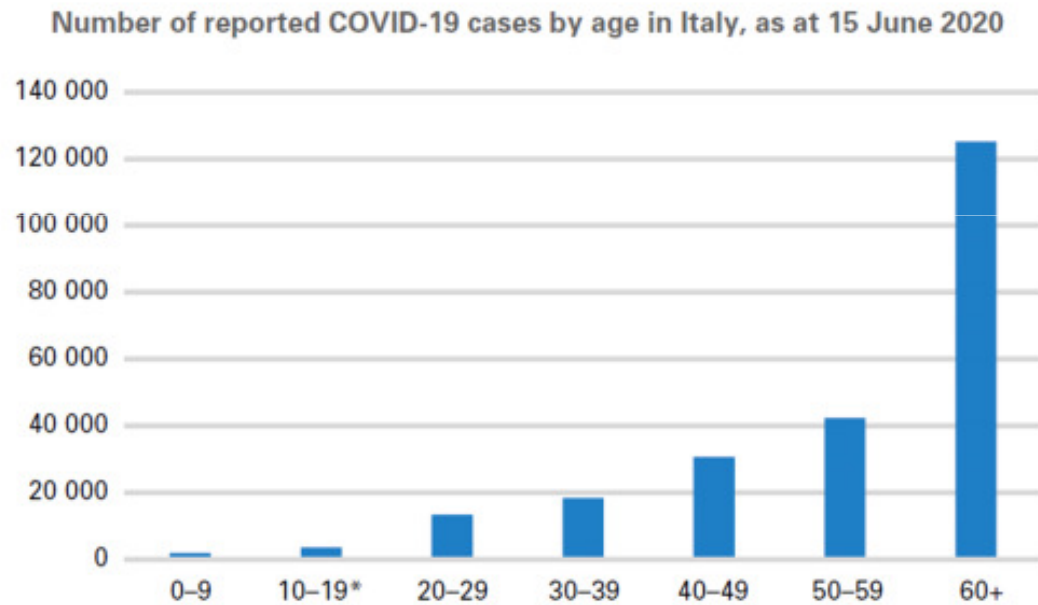
Λοιμογόνους Παράγοντες

Δομή παρουσίασης

- Η παιδιατρική διάσταση του COVID-19
- Πόσο συχνή είναι η λοίμωξη COVID-19 στα παιδιά ?
 - Τα παιδιά κολλάνε λιγότερο συχνά?
 - Τα παιδιά μεταδίδουν λιγότερο ?
 - Νοσηρότητα COVID-19 στα παιδιά
- Μέτρα ατομικής προστασίας - άνοιγμα σχολείων - προβληματισμοί

Πόσο συχνή είναι η λοίμωξη SARS-CoV-2 στα παιδιά ?

Figure 1. Number of reported COVID-19 cases by age in Italy and Kenya



Source: Statista, 'Distribution of Coronavirus Cases in Italy as of June 22, 2020, by Age Group', <www.statista.com/statistics/1103023/coronavirus-cases-distribution-by-age-group-italy>, accessed 6 July 2020.

Note: * Age range is 10-19 years

Source: Kenya, Ministry of Health, 'COVID-19 Outbreak in Kenya: Daily situation report - 90', 15 June 2020. Available at: <www.health.go.ke/wp-content/uploads/2020/06/Kenya-SITREP-090-15-Jun-2020.pdf>, accessed 6 July 2020.

ΕΟΔΥ 11/10/2020



Πίνακας 1: Ηλικιακή κατανομή επιβεβαιωμένων κρουσμάτων COVID-19

	Σύνολο κρουσμάτων COVID-19*	Θάνατοι ασθενών με COVID-19	Νοσηλευόμενοι διασωληνωθέντες
Σύνολο			
0 – 17 ετών	1538 (7.3%)	0 (0.0%)	0 (0.0%)
18 – 39 ετών	8900 (42.3%)	5 (1.1%)	1 (1.1%)
40 – 64 ετών	7918 (37.6%)	80 (17.8%)	32 (34.4%)
65 και άνω	2692 (12.8%)	364 (81.1%)	60 (64.5%)
Άνδρες			
0 – 17 ετών	859 (7.3%)	0 (0.0%)	0 (0.0%)
18 – 39 ετών	5046 (43.2%)	4 (1.4%)	1 (1.5%)
40 – 64 ετών	4370 (37.4%)	61 (21.8%)	24 (35.8%)
65 και άνω	1416 (12.1%)	215 (76.8%)	42 (62.7%)
Γυναίκες			
0 – 17 ετών	678 (7.3%)	0 (0.0%)	0 (0.0%)
18 – 39 ετών	3847 (41.2%)	1 (0.6%)	0 (0.0%)
40 – 64 ετών	3545 (37.9%)	19 (11.2%)	8 (30.8%)
65 και άνω	1276 (13.7%)	149 (88.2%)	18 (69.2%)

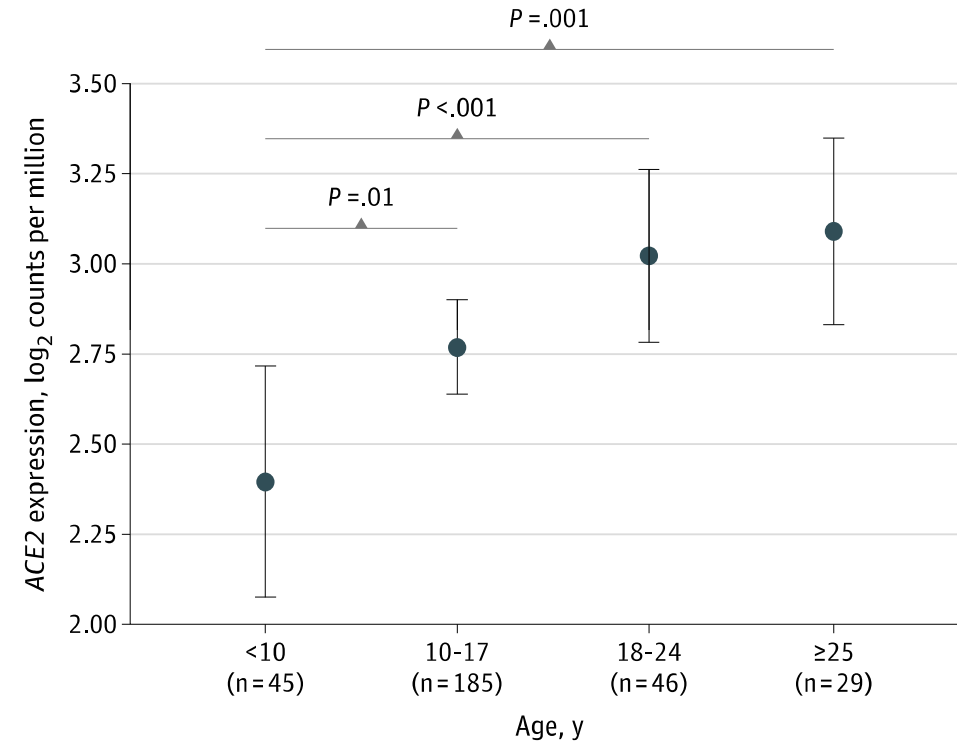
* Τα στοιχεία αφορούν τα κρούσματα εκείνα για τα οποία είναι γνωστή και επιβεβαιωμένη η ηλικία τους

Τα παιδιά κολλάνε λιγότερο συχνά ?

- Παραμένει άγνωστο
- Ίσως σημαντική υπο-διάγνωση λόγω ήπιας συμπτωματολογίας
- Μειωμένη έκφραση του υποδοχέα ACE2 στο ανώτερο αναπνευστικό ??

Τα παιδιά κολλάνε λιγότερο συχνά ?

- Παραμένει άγνωστο
- Ίσως σημαντική υπο-διάγνωση λόγω ήπιας συμπτωματολογίας
- Μειωμένη έκφραση του υποδοχέα ACE2 στο ανώτερο αναπνευστικό ??



Τα παιδιά κολλάνε λιγότερο συχνά ?

- Πρόσφατη μετα-ανάλυση
 - 32 μελέτες 41.640 παιδιά και έφηβοι και 268.945 ενήλικες
 - Τα παιδιά έχουν **44% μικρότερη πιθανότητα να κολλήσουν** σε σχέση με ενήλικες

- Πληθυσμιακές ορολογικές μελέτες θα απαντήσουν

Τα παιδιά μεταδίδουν λιγότερο στους γύρω τους?

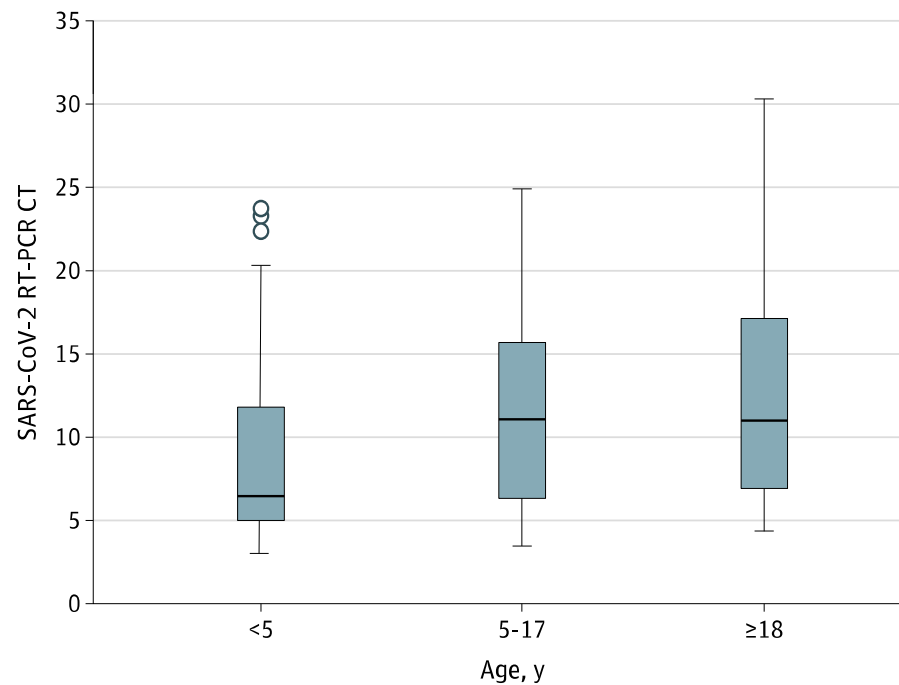


- Ελληνική μελέτη σε 23 οικογένειες
 - Στις 21/23 οικογένειες πηγή ένα ενήλικας
 - Στις 19/23 οικογένειες μετάδοση από ενήλικα σε παιδί
 - Σε 12/23 οικογένειες μετάδοση από ενήλικα σε ενήλικα
 - Δεν τεκμηριώθηκε καμία μετάδοση από παιδί σε άλλο παιδί ή σε ενήλικα του περιβάλλοντος.

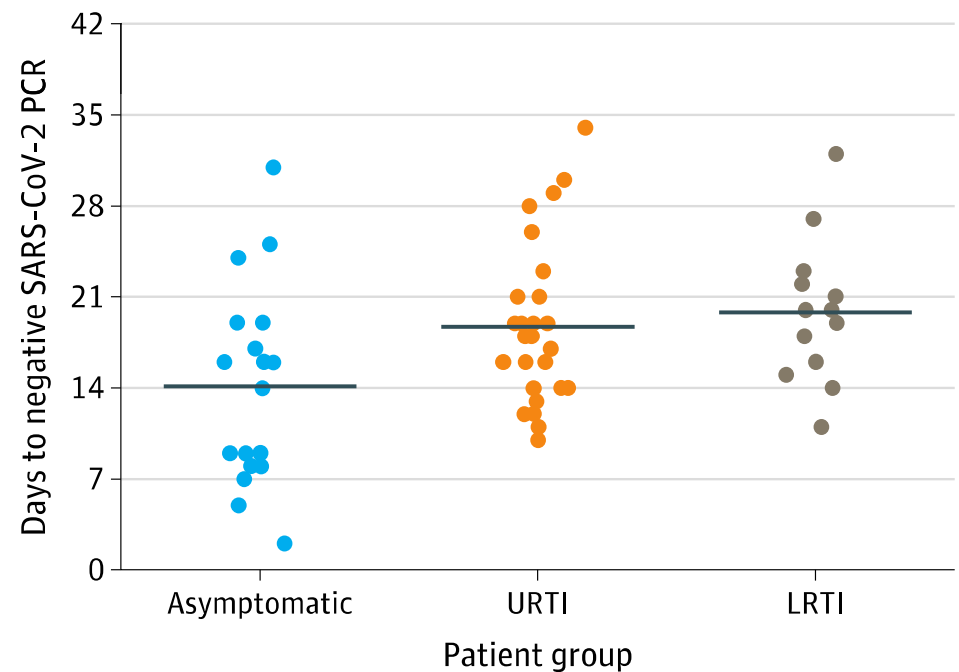
Τα παιδιά μεταδίδουν λιγότερο στους γύρω τους?

- Η Κορέα με εκτεταμένο testing και ιχνηλάτηση έδειξε ότι τα δευτερογενή κρούσματα σε οικογενειακό περιβάλλον ήταν
 - **5.3%** όταν το πρωταρχικό κρούσμα αφορούσε σε παιδιά 0–9 ετών και
 - **18.6%** όταν 10–19 ετών αντίστοιχα
- Πρόσφατη μετα-ανάλυση
 - 32 μελέτες 41.640 παιδιά και έφηβοι και 268.945 ενήλικες
 - **Φαίνεται ότι παίζουν μικρότερο ρόλο στη διασπορά στη κοινότητα.**
 - Δεν γνωρίζουμε όμως ακόμα πόσο/ποιά μεταδίδουν σε άλλους

Τα παιδιά μεταδίδουν λιγότερο στους γύρω τους? Ο ρόλος του ιϊκού φορτίου παραμένει άγνωστος



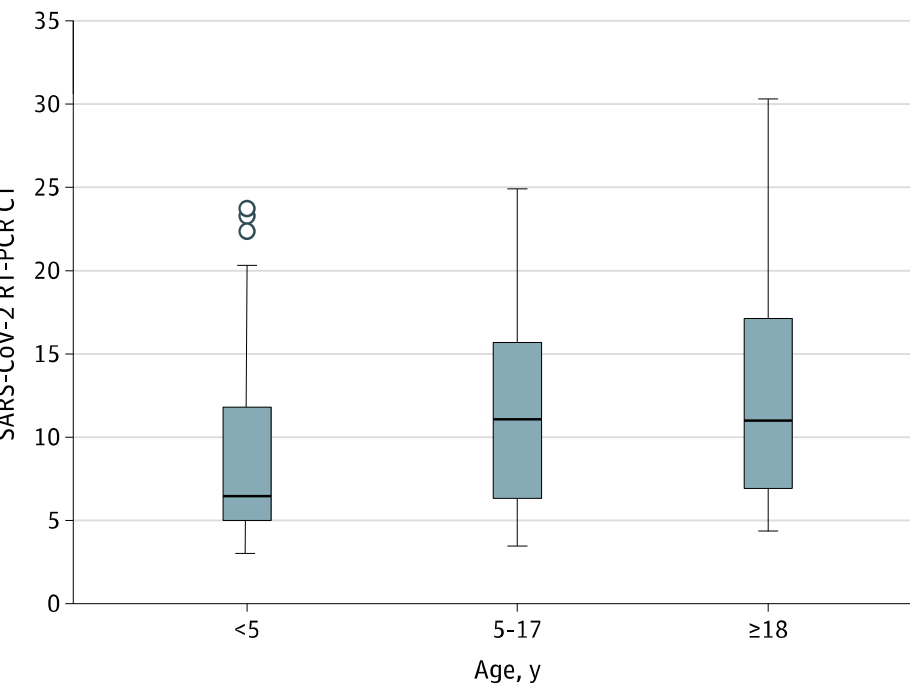
Heald-Sargent T, et al JAMA Pediatrics 2020



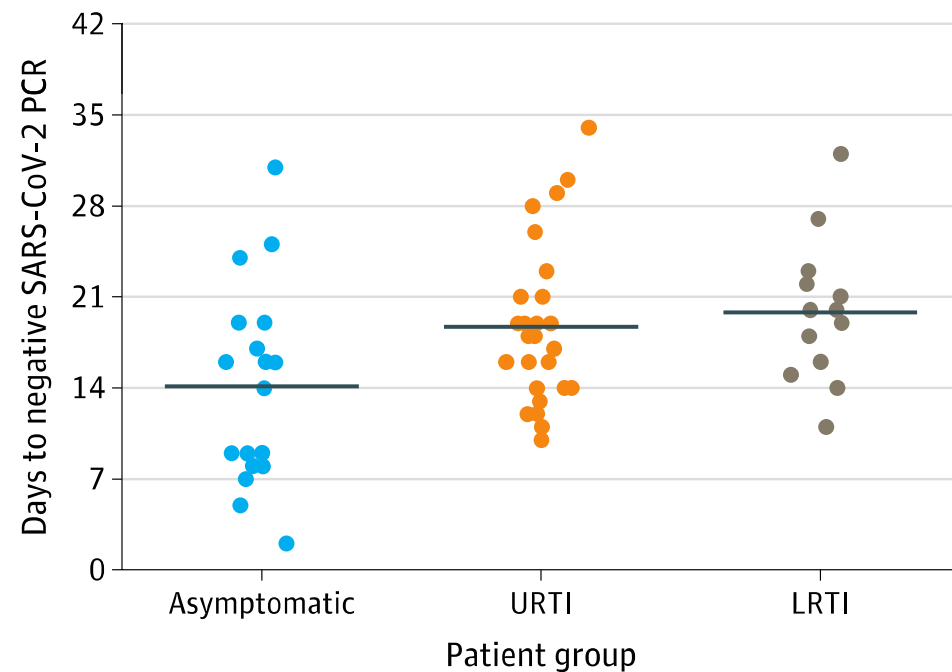
Han MS, et al JAMA Pediatrics 2020

Τα παιδιά μεταδίδουν λιγότερο στους γύρω τους?
Ο ρόλος του ιϊκού φορτίου παραμένει άγνωστος

Συμπτωματικά παιδιά = συμπτωματικοί ενήλικες
Ασυμπτωματικά παιδιά μεταδίδουν ????

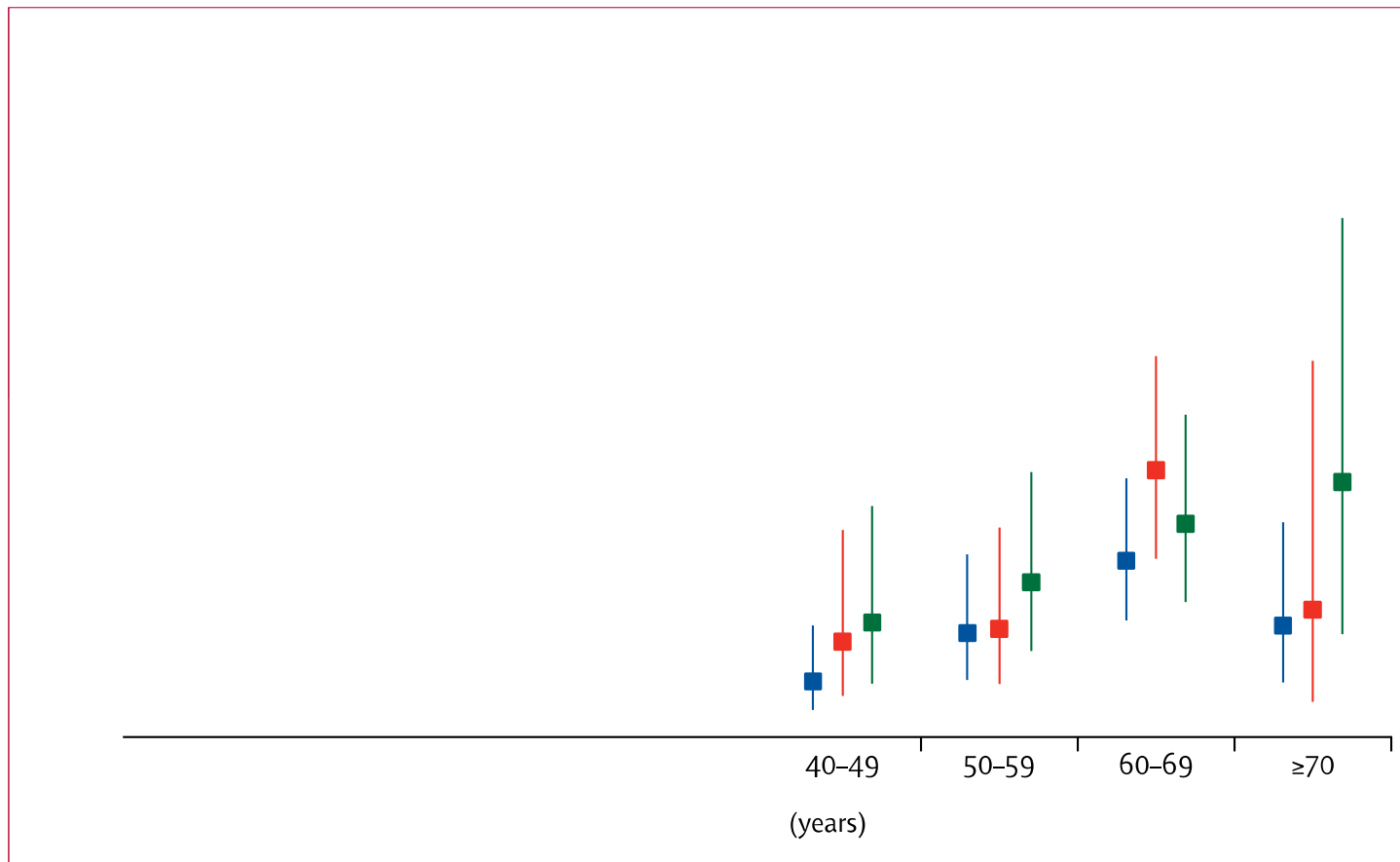


Wald-Sargent T, et al JAMA Pediatrics 2020



Han MS, et al JAMA Pediatrics 2020

Τα παιδιά νοσοούν λιγότερο συχνά και έχουν ηπιότερη νόσο



Bi et al. Lancet 2020

Symptoms of 92 children with COVID-19, Greece

Signs/symptoms	N (%)
–	
Fever	42 (45.6)
Low-grade fever	26 (28.3)
Runny nose	25 (27.5)
Cough	24 (26.1)
Headache	17 (18.5)
Sore throat	11 (12)
Diarrhea	10 (10.9)
Loss of taste and/or smell	9 (9.8)
Myalgia	8 (8.8)
Dyspnea	7 (7.6)
Nausea/ Vomiting	5 (5.4)

Ελληνική εμπειρία (26/2-3/5)

Type of SARS-CoV-2 infection by age group of 203 children, Greece,

Age group (years)	Asymptomatic	Mild	Moderate
Total	(N = 111)	(N = 70)	(N = 22)
≤1	5 (21.7)	5 (21.7)	13 (56.5)
>1 – 6	21 (56.8)	16 (43.2)	0 (0)
>6 – 12	38 (70.4)	16 (29.6)	0 (0)
>12 - <19	47 (52.8)	33 (37.1)	9 (10.1)

SARS-CoV-2: severe acute respiratory syndrome coronavirus 2



Άνοιγμα σχολείων και συστηματική εφαρμογή πολλαπλών μέτρων προφύλαξης

- Λειτουργία του σχολείου σε **σταθερές ομάδες παιδιών** οι οποίες συστηματικά δεν έρχονται σε επαφή μεταξύ τους
- Τήρηση **αποστάσεων** μεταξύ μαθητών και μαθητών-εκπαιδευτικών
- Καλός **αερισμός** των αιθουσών,
- Καθαριότητα χώρων και τακτική εφαρμογή **απολυμαντικού** σε επιφάνειες
- Αποφυγή μεγάλων συναθροίσεων μαθητών και επίσκεψης στο σχολείο άλλων ατόμων όταν αυτό δεν είναι απαραίτητο
- Τα παιδιά και τα μέλη του προσωπικού που εμφανίζουν πυρετό ή/και άλλα συμπτώματα συμβατά με λοίμωξη COVID-19 απαγορεύεται να προσέρχονται στο σχολείο.

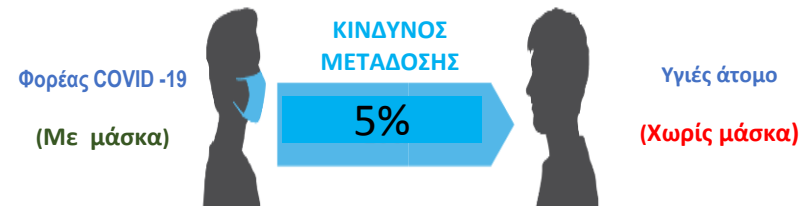
Άνοιγμα σχολείων και μέτρα ατομικής προστασίας

- Συχνή και ορθή εφαρμογή **υγιεινής των χεριών** (πλύσιμο με σαπούνι και νερό ή/και εφαρμογή αντισηπτικού χεριών)
- Τήρηση της **αναπνευστικής υγιεινής**
- Τήρηση **αποστάσεων** μεταξύ μαθητών και μαθητών-εκπαιδευτικών
- Σωστή χρήση κατάλληλης προστατευτικής **μάσκας** τόσο από εκπαιδευτικούς όσο και από μαθητές

Χρήση μάσκας

- Με την **καθολική χρήση** της μάσκας στο σχολείο προστατεύονται όχι μόνο τα ίδια τα παιδιά αλλά και οι ενήλικοι της οικογένειας και ιδιαίτερα τα άτομα αυξημένου κινδύνου, όπως οι ηλικιωμένοι και άτομα με υποκείμενα χρόνια νοσήματα.
- Η **ορθή χρήση** μάσκας έχει αποδειχθεί ότι είναι ασφαλής > 2 ετών
- Συστηματική **εκπαίδευση** των παιδιών
- Οι εκπαιδευτικοί μπορούν σε τακτά διαστήματα να δίνουν τη δυνατότητα στα παιδιά για «διάλειμμα μάσκας»

Η μάσκα μου προστατεύει εμένα (και εμένα)
Η μάσκα σου προστατεύει εμένα (και εμένα)



κρίτηρια χαρακτηρισμού παιδιού ως ύποπτο περιστατικό

- **Εμφάνιση πυρετού ($\Theta > 37.5^\circ \text{C}$, μασχάλη) μόνο
ή**
- **σε συνδυασμό με ένα ή περισσότερα από τα παρακάτω συμπτώματα:**
φαρυγγαλγία, ρινική συμφόρηση ή ρινική καταρροή, βήχας, κεφαλαλγία, ανοσμία/αγευσία, δύσπνοια, έμετοι, διάρροιες
- **Χωρίς πυρετό με εμφάνιση ενός τουλάχιστον από τα παρακάτω συμπτώματα :** Βήχας, δύσπνοια, ανοσμία/αγευσία, γαστρεντερικά συμπτώματα
- Θα πρέπει να ληφθεί υπ' όψιν η επιδημιολογία στην κοινότητα – καθώς και αν έχουν άλλα παιδιά παρόμοια συμπτώματα.
- **Παιδιά που είχαν άλλα συμπτώματα (ρινική καταρροή, φαρυγγαλγία κλπ χωρίς πυρετό) παραμένουν σπίτι μέχρι να υποχωρήσουν τα συμπτώματα**

Στενές επαφές υψηλού κινδύνου

Το «μαγικό» χρονικό όριο των 48 ωρών

Στενές επαφές:

- **τάξη** του μαθητή ή του δασκάλου
- **>2** διδακτικές ώρες για τον καθηγητή
- **επαφή πρόσωπο-με-πρόσωπο** με επιβεβαιωμένο κρούσμα COVID-19 σε απόσταση **< 1.5 μέτρο**, για χρονικό διάστημα **≥ 15 λεπτά** και **χωρίς** σωστή χρήση μάσκας εκ μέρους ενός από τους δυο (ή εκ μέρους και των δύο).
- **Σχολικό λεωφορείο**: αν έγινε ορθή χρήση μάσκας τότε μόνο οι «4» διπλανοί



Σας ευχαριστώ
για τη προσοχή
σας

Ερωτήσεις?