

Κανονισμός Λειτουργίας 54^{ου} Δημοτικού Σχολείου Πειραιά (σχολ. έτος 2023-24)

Με τον όρο Σχολικό Κανονισμό εννοούμε το σύνολο των όρων και κανόνων που αποτελούν προϋποθέσεις για να πραγματοποιείται ανενόχλητα, μεθοδικά και αποτελεσματικά το έργο του σχολείου.

Η εφαρμογή του Σχολικού Κανονισμού έχει σκοπό να βοηθήσει τη σχολική κοινότητα να διαμορφώσει ένα παιδαγωγικό και διδακτικό κλίμα το οποίο θα εξασφαλίζει τη συνεργασία όλων των μελών της χωρίς εντάσεις και συγκρούσεις, με αμοιβαίο σεβασμό, ανοχή και αναγνώριση και να εδραιώσει δημοκρατικές αρχές.

Ο Κανονισμός βασίζεται στην ισχύουσα νομοθεσία για τη λειτουργία των δημοτικών σχολείων, ενσωματώνει βασικές παιδαγωγικές αρχές, αλλά είναι προσαρμοσμένος στις ιδιαίτερες συνθήκες λειτουργίας του σχολείου μας. Συμφωνείται από το Σχολικό Συμβούλιο του σχολείου, όπου εκπροσωπείται ο Σύλλογος Διδασκόντων, ο Σύλλογος Γονέων και Κηδεμόνων καθώς και ο Δήμος Πειραιά, και εγκρίνεται από το Σύμβουλο Εκπαίδευσης και τη Διευθύντρια Πρωτοβάθμιας Εκπαίδευσης Πειραιά.

Το 54ο Δημοτικό Σχολείο Πειραιά

- Το σχολείο μας ιδρύθηκε το σχολικό έτος 1980-81 (ΦΕΚ τ. Α'205/6-9-1980). Βρίσκεται στη συμβολή των οδών Ακτής Θεμιστοκλέους 330 και Σπυροπούλου 27.
- Το σχολικό έτος 2023-24 λειτουργεί ως 12/θέσιο με 1 Τμήμα Ένταξης και 4 τμήματα ολοήμερου. Φοιτούν 249 μαθητές και μαθήτριες. Οι εκπαιδευτικοί που υπηρετούν είναι 32, ενώ είναι στελεχωμένο και με δύο μέλη ΕΕΠ, κοινωνική λειτουργό και ψυχολόγο.
- Είναι ένα σχολείο με κουλτούρα συνεργασίας και εξωστρέφειας και με σαφή ευρωπαϊκό προσανατολισμό, όπως αποδεικνύεται από τα ευρωπαϊκά προγράμματα (Erasmus+, eTwinning, OSOS, R4C) που πραγματοποιεί τα τελευταία χρόνια. Επιπλέον, το σχολείο μας έχει πολλές συμμετοχές και διακρίσεις σε διαγωνισμούς σε εθνικό και ευρωπαϊκό επίπεδο, καθώς και βραβεύσεις με ετικέτες ποιότητας. Διαθέτει 12 αίθουσες τμημάτων, όλες εξοπλισμένες με διαδραστικό πίνακα, 1 εργαστήριο πληροφορικής, 1 αίθουσα Τμήματος Ένταξης-βιβλιοθήκη, 1 αίθουσα πολλαπλών χρήσεων.

Φοίτηση Μαθητών

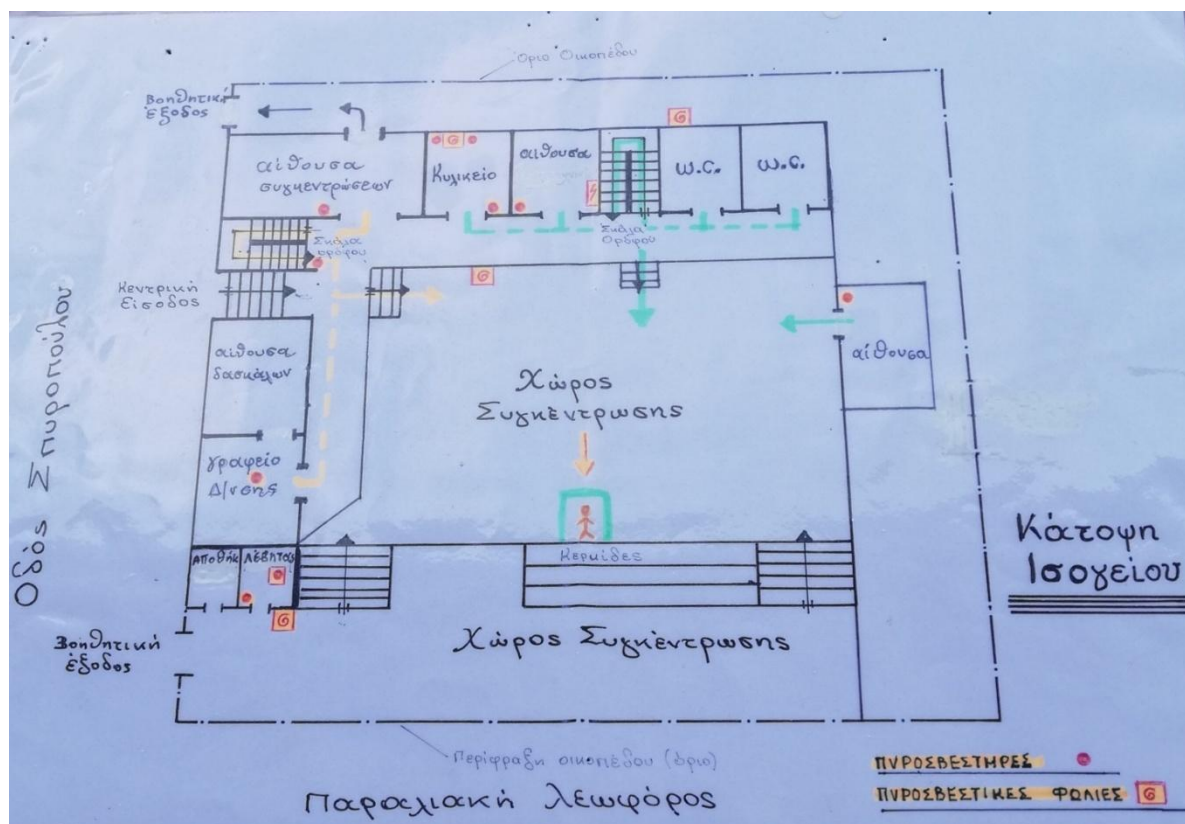
- Η φοίτηση των μαθητών/τριών, σύμφωνα με την ισχύουσα Νομοθεσία, είναι υποχρεωτική. Οι απουσίες είναι το μεγαλύτερο εμπόδιο της προόδου των παιδιών. Εάν δεν υπάρχουν σοβαροί λόγοι (ασθένεια, έκτακτα οικογενειακά γεγονότα κ.ά.) κάθε απουσία είναι αδικαιολόγητη.
- Σε περίπτωση που ένας μαθητής ή μία μαθήτρια απουσιάζει, θα πρέπει να ενημερώνεται η Δ/ση για το λόγο της απουσίας, ιδιαίτερα όταν η απουσία είναι πολυήμερη.
- Σε περίπτωση που κάποιος γονέας χρειαστεί για ειδικό λόγο να πάρει το παιδί του πριν τη λήξη των μαθημάτων πρέπει να ενημερώσει εγκαίρως το σχολείο και να υπογράψει σχετική υπεύθυνη δήλωση κατά την αποχώρηση.

Άφιξη στο σχολείο

- Η έγκαιρη προσέλευση βοηθά στην εύρυθμη λειτουργία του σχολείου και είναι απαραίτητη για τη σωστή εκπαιδευτική διαδικασία και την ομαλή ροή του προγράμματος των μαθητών/τριών.
- Υπεύθυνοι για την έγκαιρη προσέλευση των μαθητών/τριών είναι αποκλειστικά οι γονείς/κηδεμόνες.
- Η προσέλευση των μαθητών/τριών γίνεται από τις 08:00- 08:15, εκτός από τα παιδιά που είναι εγγεγραμμένα στην Πρωινή Ζώνη (7.00-8.00).
- Οι υπεύθυνοι εκπαιδευτικοί εφημερίας υποδέχονται τους μαθητές/τριες στην κεντρική είσοδο του σχολείου επί της οδού Σπυροπούλου 27. Κατά τη διάρκεια του χρόνου της προσέλευσης των μαθητών/τριών (8.00-8.15) δεν παρευρίσκεται στο χώρο του σχολείου εκτός των μαθητών/τριών και των εκπαιδευτικών κανείς άλλος-η χωρίς άδεια.
- Μετά τις 8:15 και κατά τη διάρκεια της λειτουργίας του σχολείου οι πόρτες εισόδου-εξόδου θα παραμένουν κλειστές και δε θα επιτρέπεται η είσοδος για λόγους ασφάλειας των μαθητών/τριών και για την αναίτια είσοδο ατόμων που ουδεμία σχέση έχουν με τη λειτουργία του.
- Μαθητές/τριες που καθυστερούν να προσέλθουν στο σχολείο θα εισέρχονται στις 09.40-10.00, δηλαδή στο πρώτο διάλειμμα, και οι γονείς-συνοδοί θα υπογράφουν υπεύθυνη δήλωση για την ώρα προσέλευσης και το λόγο της καθυστέρησης. Το σχολείο δε φέρει ευθύνη για τα παιδιά που περιμένουν χωρίς επιτήρηση έξω από την πόρτα, για το λόγο αυτό οι γονείς θα πρέπει να φροντίζουν για την έγκαιρη προσέλευση των μαθητών/τριών.
- Για το Συστεγαζόμενο Νηπιαγωγείο, επειδή διαφέρει ο χρόνος προσέλευσης και αποχώρησης των μαθητών, ισχύουν τα εξής:
Προσέλευση 8:15 – 8:30 και αποχώρηση ώρα 13.00 στο βασικό πρόγραμμα και 16.00 για το ολοήμερο, από τη δευτερεύουσα είσοδο του σχολικού κτιρίου.
Αποκλειστικά υπεύθυνες για το άνοιγμα και το κλείσιμο των εισόδων/εξόδων τις παραπάνω ώρες είναι οι Νηπιαγωγοί.
- Δεν επιτρέπεται η καθυστερημένη είσοδος μαθητών/τριών του Δημοτικού την ώρα και από την είσοδο προσέλευσης του Νηπιαγωγείου.

Αποχώρηση από το σχολείο

- Οι γονείς-κηδεμόνες ορίζουν τον τρόπο αποχώρησης των παιδιών τους (μόνα ή με συνοδό) με σχετική υπεύθυνη Δήλωση. Για οποιαδήποτε αλλαγή ενημερώνεται ο/η εκπαιδευτικός της τάξης ή η Διευθύντρια.
- Οι μαθητές/τριες όλων των τάξεων του Βασικού Προγράμματος αποχωρούν κάθε μέρα στις 13:15. Οι ενήλικες που συνοδεύουν τα παιδιά κατά την αποχώρησή τους, πρέπει να προσέρχονται έγκαιρα και να περιμένουν έξω από την είσοδο του σχολείου για να τα παραλάβουν. Κάθε καθυστέρηση δημιουργεί κινδύνους για την ασφάλεια των μαθητών/τριών που σχολούν, αλλά και για όσα παιδιά συνεχίζουν στο Ολοήμερο Πρόγραμμα. Οι μαθητές/τριες που συνοδεύονται καθημερινά κατά την αποχώρησή τους, περιμένουν το γονέα/κηδεμόνα τους και δε φεύγουν ποτέ από το σχολείο χωρίς τη συνοδεία τους.
- Αν παρουσιαστεί ανάγκη έκτακτης αποχώρησης κατά τη διάρκεια του σχολικού ωραρίου (π.χ. ασθένεια), ενημερώνεται ο γονέας/κηδεμόνας για να προσέλθει στο σχολείο και να συνοδεύσει το παιδί στο σπίτι του, αφού προηγουμένως συμπληρώσει το σχετικό έντυπο.
- Η αποχώρηση των μαθητών από το Ολοήμερο Πρόγραμμα γίνεται την ώρα που οι γονείς έχουν δηλώσει, 15.00 ή 16.00. Για οποιαδήποτε αλλαγή ενημερώνεται η Διευθύντρια και η/ο υπεύθυνος εκπαιδευτικός.
- Για την αποφυγή συνωστισμού κατά την έξοδο των μαθητών/τριών χρησιμοποιούνται και οι δύο έξοδοι του σχολείου, η κεντρική (με τα σκαλιά) για τις μικρές τάξεις και η δευτερεύουσα (πίσω αυλή) για τις μεγάλες.
- Σε περίπτωση έκτακτης ανάγκης για την ασφάλεια των παιδιών έχει καταρτιστεί σχέδιο διαφυγής και πραγματοποιούνται ασκήσεις ετοιμότητας.





Συμπεριφορά μαθητών/τριών

Οι μαθητές/μαθήτριες

- Αποδίδουν σεβασμό με τα λόγια και τις πράξεις τους προς κάθε μέλος της σχολικής κοινότητας.
- Κατά τη διάρκεια των μαθημάτων τηρούν τους κανόνες της τάξης. Συμμετέχουν ενεργά στην καθημερινή εκπαιδευτική διαδικασία και δεν παρακωλύουν το μάθημα, σεβόμενοι το δικαίωμα των συμμαθητών/συμμαθητριών για μάθηση.
- Απευθύνονται στους/στις εκπαιδευτικούς και στη Διεύθυνση του Σχολείου και ζητούν τη βοήθειά τους, για κάθε πρόβλημα που τους απασχολεί και δημιουργεί εμπόδιο στη σχολική ζωή και πρόδό τους
- Προσέχουν και διατηρούν καθαρούς όλους τους χώρους του Σχολείου. Ταυτόχρονα ενδιαφέρονται για το σχολικό κτίριο και την υλική περιουσία του. Επίσης, δεν καταστρέφουν τα σχολικά βιβλία που παρέχονται δωρεάν από την πολιτεία.
- Δεν ανεβαίνουν στις αίθουσες διδασκαλίας κατά την ώρα των διαλειμμάτων ή στους διαδρόμους, όταν ο καιρός είναι κατάλληλος και δεν εισέρχονται στις αίθουσες άλλων τάξεων.
- Αποφεύγουν την άσκηση οποιασδήποτε μορφής βίας (σωματική, λεκτική ή ψυχολογική).
- Προσπαθούν να λύνουν τις αντιθέσεις ή διαφωνίες με διάλογο, ακολουθώντας διαδοχικά τα παρακάτω βήματα:
 - α) Συζητούν άμεσα και ειρηνικά με αυτόν-ήν που έχουν τη διαφορά
 - β) Απευθύνονται στον/στην υπεύθυνη εκπαιδευτικό τμήματος ή στους/στις εκπαιδευτικούς που έχουν εφημερία

γ) Απευθύνονται στη Διευθύντρια.

- Σε περιπτώσεις που γίνονται αποδέκτες ή παρατηρητές/τριες βίαιης λεκτικής, ψυχολογικής ή και σωματικής συμπεριφοράς, ενεργούν αμέσως ακολουθώντας τα παραπάνω βήματα.
- Συμβάλλουν στην υιοθέτηση αιμορροϊκών πρακτικών, όπως η εξοικονόμηση ενέργειας και η ανακύκλωση υλικών.
- Στις σχολικές εκδηλώσεις και γιορτές αλλά και στις διδακτικές επισκέψεις εκτός σχολείου ακολουθούν τους συνοδούς εκπαιδευτικούς και συμπεριφέρονται με ευγένεια και ευπρέπεια.
- Δε φέρνουν μαζί τους κινητά τηλέφωνα ή άλλες ηλεκτρονικές συσκευές. Επικοινωνούν, όταν υπάρχει ανάγκη, με τους γονείς τους, μέσω των τηλεφώνων του σχολείου, αφού ζητήσουν άδεια.
- Το σχολείο, ως φορέας αγωγής, έχει καθήκον να λειτουργεί έτσι ώστε οι μαθητές και μαθήτριες να συνειδητοποιήσουν ότι κάθε πράξη τους έχει συνέπειες, να μάθουν να αναλαμβάνουν την ευθύνη των επιλογών τους και να γίνουν υπεύθυνοι πολίτες. Αν η συμπεριφορά ενός μαθητή ή μιας μαθήτριας αποκλίνει από την τήρηση του κανονισμού του σχολείου, το σχολείο λαμβάνει μέτρα παιδαγωγικού ελέγχου, σύμφωνα με τις αρχές της ψυχολογίας και παιδαγωγικής που διέπουν την ηλικία των παιδιών και τις κείμενες διατάξεις.

Γονείς – Κηδεμόνες

- Φροντίζουν ώστε το παιδί να έρχεται έγκαιρα και ανελλιπώς στο σχολείο έχοντας μαζί του όλα τα βιβλία, τετράδια, γραφική ύλη, αθλητική ενδυμασία ή ρουχισμό καθώς και το κολατσιό ή το φαγητό του για το Ολοήμερο και ό, τι άλλο χρειάζεται για το σχολείο και ενημερώνουν σε περίπτωση απουσίας του.
- Ενημερώνουν αμέσως για κάθε αλλαγή των στοιχείων επικοινωνίας τους και φροντίζουν να είναι άμεσα διαθέσιμοι σε επικείμενες έκτακτες περιπτώσεις.
- Διαβάζουν προσεκτικά όλες τις έντυπες ανακοινώσεις που μεταφέρουν τα παιδιά, παρακολουθούν την ηλεκτρονική τους αλληλογραφία και επισκέπτονται την ιστοσελίδα του σχολείου, ώστε να ενημερώνονται για θέματα λειτουργίας του.
- Προσκομίζουν τυχόν ζητούμενα έγγραφα εντός της προθεσμίας που έχει οριστεί.
- Συνεργάζονται αρμονικά σε προσωπικό επίπεδο αλλά και μέσω του Συλλόγου Γονέων με τη Διεύθυνση και τον Σύλλογο Διδασκόντων για θέματα που αφορούν τους μαθητές/μαθήτριες και με τη θετική στάση τους ενισχύουν την εμπιστοσύνη των παιδιών στο σχολείο και τις/τους εκπαιδευτικούς.
- Ενημερώνουν έγκαιρα για κάθε ειδικό θέμα που αντιμετωπίζουν τα παιδιά τους - θέματα υγείας, ειδικές εκπαιδευτικές ικανότητες ή ανάγκες, θέματα οικογενειακής και κοινωνικής κατάστασης - τα οποία μπορούν να επηρεάσουν την επίδοση, τη φοίτηση και συμπεριφορά του παιδιού και ζητούν τη συνδρομή του σχολείου.
- Για οποιοδήποτε αίτημά τους απευθύνονται στις/στους εκπαιδευτικούς της τάξης. Σε περίπτωση που προκύψουν δυσκολίες συνεργασίας απευθύνονται στη Διευθύντρια.
- Οι γονείς προσέρχονται στο Σχολείο στις παρακάτω περιπτώσεις:
 - α) Μια φορά το μήνα για να πληροφορούνται για την πρόοδο και τη διαγωγή των μαθητών/σε χρόνο που έχει γίνει εγκαίρως γνωστός, στο τέλος κάθε τριμήνου για τη βαθμολογία και στο τέλος του διδακτικού έτους για τους τίτλους προόδου – σπουδών, εκτός από ειδικές συνθήκες (π.χ. πανδημία).
 - β) Όσες φορές κληθούν εκτάκτως από τη Δ/ντρια ή τον/την εκπαιδευτικό
- Για οποιαδήποτε έκτακτη περίπτωση οι γονείς επικοινωνούν τηλεφωνικά με το σχολείο και κανονίζουν συνάντηση με τους/τις εκπαιδευτικούς και τη Διευθύντρια, αν χρειάζεται.

Εκπαιδευτικοί

- Τα καθήκοντα και οι αρμοδιότητες των εκπαιδευτικών, καθώς και οι σχέσεις τους με τα υπόλοιπα μέλη της σχολικής κοινότητας καθορίζονται από την αντίστοιχη εκπαιδευτική νομοθεσία.
- Οι εκπαιδευτικοί εκπαιδεύουν τους μαθητές και τις μαθήτριες, σύμφωνα με τους σκοπούς και τους στόχους της εκπαίδευσης όπως ορίζονται από την πολιτεία.
- Προετοιμάζουν καθημερινά και οργανώνουν το μάθημά τους, εφαρμόζοντας σύγχρονες και κατάλληλες μεθόδους διδασκαλίας, με βάση τις ανάγκες των μαθητών/μαθητριών και τις ιδιαιτερότητες των γνωστικών αντικειμένων.
- Συνεργάζονται με τους μαθητές/μαθήτριες, σέβονται την προσωπικότητά τους, καλλιεργούν και εμπνέουν σ' αυτούς, κυρίως με το παράδειγμά τους, δημοκρατική συμπεριφορά.
- Μεριμνούν για τη δημιουργία κλίματος αρμονικής συνεργασίας και συνεχούς και αμφίδρομης επικοινωνίας με τους γονείς/κηδεμόνες των μαθητών/μαθητριών, και τους ενημερώνουν για τη φοίτηση, τη διαγωγή και την επίδοση των παιδιών τους.
- Φροντίζουν για την πρόοδο όλων των μαθητών/τριών τους και συμβάλλουν στην εμπέδωση ενός ήρεμου, θετικού, συνεργατικού, συμπεριληπτικού, επικοινωνιακού σχολικού κλίματος.
- Συνεργάζονται με τους γονείς και τα αρμόδια Στελέχη Εκπαίδευσης για την καλύτερη δυνατή παιδαγωγική αντιμετώπιση προβλημάτων συμπεριφοράς, σεβόμενοι την προσωπικότητα και τα δικαιώματα των μαθητών/μαθητριών.

Η σημασία της σύμπραξης όλων

- Ένα ανοιχτό, συνεργατικό, συμπεριληπτικό και δημοκρατικό Σχολείο έχει ανάγκη από τη σύμπραξη όλων (μαθητών/μαθητριών, εκπαιδευτικών, Διευθυντή/Διευθύντριας, Συλλόγου Γονέων και Κηδεμόνων, Σχολικής Επιτροπής, Τοπικής Αυτοδιοίκησης) για να επιτύχει στην αποστολή του.
- Ο κοινά συμφωνημένος Κανονισμός βασίζεται στην ισχύουσα νομοθεσία και στις σύγχρονες παιδαγωγικές και διδακτικές αρχές. Η τήρησή του από όλους τους παράγοντες του σχολείου με αμοιβαίο σεβασμό στον διακριτό θεσμικό ρόλο τους αποτελεί προϋπόθεση της εύρυθμης λειτουργίας του σχολείου και είναι το θεμέλιο πάνω στο οποίο μπορεί το σχολείο να οικοδομήσει για να πετύχει τους στόχους και το όραμά του.
- Θέματα που ανακύπτουν και δεν προβλέπονται από τον Κανονισμό, αντιμετωπίζονται κατά περίπτωση από τη Διευθύντρια και τον Σύλλογο Διδασκόντων, σύμφωνα με τις αρχές της παιδαγωγικής επιστήμης και την κείμενη εκπαιδευτική νομοθεσία, σε πνεύμα συνεργασίας με όλα τα μέλη της σχολικής κοινότητας.
- Οι γονείς/κηδεμόνες των μαθητών και μαθητριών ενημερώνονται ηλεκτρονικά σχετικά με τον κανονισμό του σχολείου, ενώ ο κανονισμός αναρτάται και στην ιστοσελίδα του σχολείου.